



COMMUNICATION  
CONSEIL CULTURE  
ORANGE



## VOTRE VOIX NOTRE ACTION

### • ÉVOLUTION DU POUVOIR D'ACHAT

#### La CFDT revendique :

- ✓ Revalorisation du point d'indice
- ✓ Garantie d'une augmentation annuelle
- ✓ Relèvement des compléments salariaux (CS)
- ✓ Maintien d'une restauration collective de qualité pour tous sur tout le territoire

### • PARCOURS PROFESSIONNELS CARRIÈRES RÉMUNÉRATIONS

#### La CFDT a obtenu :

- ✓ Phase 1 du PPCR pour les fonctionnaires d'Orange en 2017 avec le transfert « Primes / Points »
- ✓ Phase 2 du PPCR avec évolution des grilles indiciaires au 1er décembre 2020 (grilles calquées sur la Fonction Publique)
- ✓ Création au 01/01/2021 du 9eme échelon du IV.2



### • EXTENSION DE L'ACCORD GROUPE COLLECTIF SANTÉ ET PRÉVOYANCE

#### La CFDT agit :

- ✓ Obtention du contrat collectif santé pour les fonctionnaires au 01/01/2018
- ✓ Obtention du contrat sur la prévoyance pour les fonctionnaires au 01/07/2021
- ✓ Obtention d'une exonération de cotisations santé en Avril 2021
- ✓ Obtention d'une exonération de cotisations santé de 3 mois en 2022 (janvier à mars)



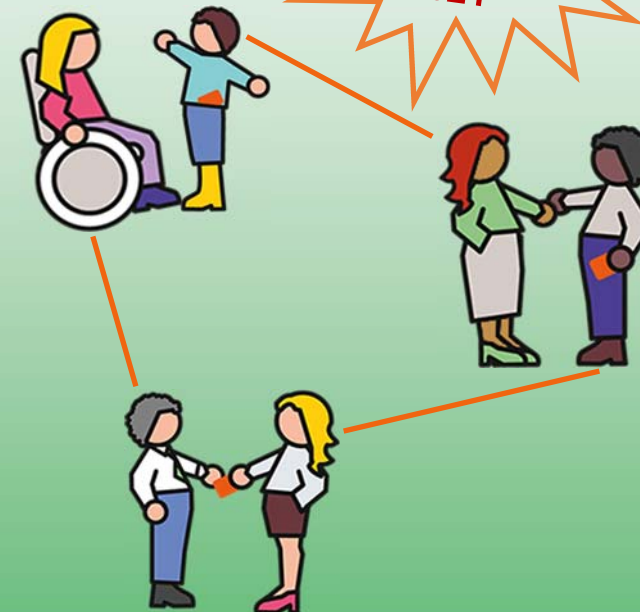
f3c-cfdt.fr

Contact :



COMMUNICATION  
CONSEIL CULTURE  
ORANGE

## L'INDISPENSABLE



• Ma rémunération  
• Ma carrière  
La **CFDT** m'informe  
et me défend !

f3c-cfdt.fr

# INTRODUCTION

**V**ous retrouverez dans ce fascicule les nouvelles échelles indiciaires des fonctionnaires d'Orange (ratifiées par les décrets parus le 25 novembre 2020) ainsi que les tableaux de correspondance pour les promotions.

La CFDT revendique toujours la fusion des intra-bandes pour l'ensemble des fonctionnaires afin de gommer les divergences entre ACO et AFO et ainsi simplifier la gestion RH (comme cela a été fait à la Poste sur le 4.1/4.2)

## La Rémunération

**V**ous y retrouverez aussi l'essentiel des dispositions salariales 2021 issues de la décision unilatérale faute d'accord salarial valablement signé à Orange.

Les augmentations de la décision unilatérale sont collectives, individuelles et/ou managériales.

Les cadres fonctionnaires sont assujettis au salaire global de base (SGB) qui est la somme du traitement indiciaire brut (TIB), du complément salarial (CS [ex CFT]) et de possibles avantages monétaires.

La rémunération indiciaire brute s'obtient en multipliant l'indice réel par la valeur du point (toujours bloquée à 4,686€ depuis le 01/02/2017).

L'indice net majoré sert pour les cadres comme pour les non-cadres au calcul de la pension de retraite.

### Qu'en faire ?

- Le placer dans le Plan d'Épargne Groupe (PEG) et/ou le Plan d'Épargne Retraite Collectif (PERCO) ; le percevoir sur son compte courant (soumis à l'impôt)
- Sans choix, l'intéressement est placé sur le fonds Équilibrés du PEG.

### La participation

La participation est un dispositif **légal**, complémentaire aux éléments de rémunération existants. C'est une composante **variable** de la rétribution collective. Le montant global de la participation est calculée selon une formule **spécifique** à Orange. En 2001 et 2013, la **CFDT** l'a renégociée et **obtenue une participation plus conséquente que le minimum légal** pour reconnaître les **efforts** du personnel principal acteur des **résultats** du Groupe.

### Qu'en faire ?

- Le placer dans le Plan d'Épargne Groupe (PEG) et/ou le Plan d'Épargne Retraite Collectif (PERCO)
- le percevoir sur son compte courant (soumis à l'impôt)
- Combiner les 3 solutions
- Sans choix, la **participation est réduite** à ce qui aurait résulté de la formule légale de calcul et versée 50% sur le PERCO en gestion pilotée et 50% sur le fonds Orange Actions (C) du PEG...

***La prime d'intéressement et la prime de participation ne peuvent être versées qu'à condition d'accords valablement signés...***

## Revalorisation du Temps Partiel Senior (TPS)

La taux de revalorisation de la « sur-rémunération » est fixé à **1,3%** pour les personnels qui entrent dans le dispositif « TPS » à compter du 8 juillet 2021 jusqu'au prochain accord ou d'une prochaine décision unilatérale

Les seuils minimaux de rémunération sont revalorisés de **1,3%**, soit un seuil minimum de **1 887€** brut mensuel pour les personnels en classes I et II et un seuil minimum de **2 629 €** pour les personnels en classes III et IV.

### Les parts variables

Selon leur activité, les fonctionnaires non cadres d'Orange sont éligibles aux parts variables commercial ou vendeur (PVC, PVV).

Les fonctionnaires cadres d'Orange sont obligatoirement éligibles à une part variable soit commerciale (PVC) soit managériale (PVM).

### Indemnité de Congés Payés

Toutes les parts variables sont incluses dans le calcul de l'ICP lors des prises de congés. Chaque année, on compare le maintien du salaire perçu pendant ces congés et le **1/10<sup>ème</sup>** de la rémunération perçue l'année précédente. Si ce **1/10<sup>ème</sup>** de la rémunération est supérieur au salaire maintenu, une ICP égale à la différence entre ces 2 sommes est versée en septembre.

### L'intéressement

Depuis 1993, Orange a mis en place un dispositif d'intéressement. Les conditions de son déclenchement dépendent des indicateurs et de leurs objectifs définis dans un accord négocié avec les organisations syndicales. Son montant dépend de l'atteinte des objectifs négociés chaque année. La **CFDT** a signé l'accord triennal (2021-2022-2023) et introduit un indicateur de performance environnementale relative à la neutralité carbone

## Echelles indiciaires des fonctionnaires d'Orange

### I.3

Ech.	Brut	Réel	Durée
1 <sup>er</sup>	388	355	2 ans
2 <sup>nd</sup>	417	371	2 ans
3 <sup>ème</sup>	427	379	2 ans
4 <sup>ème</sup>	439	387	2 ans
5 <sup>ème</sup>	446	392	2 ans
6 <sup>ème</sup>	456	399	2 ans
7 <sup>ème</sup>	465	407	2 ans
8 <sup>ème</sup>	477	415	1 an
9 <sup>ème</sup>	487	421	2 ans
10 <sup>ème</sup>	501	432	3 ans
11 <sup>ème</sup>	525	450	4 ans
12 <sup>ème</sup>	560	475	
Déroulement de la grille			24 ans

### II.1

Ech.	Brut	Réel	Durée
1 <sup>er</sup>	343	324	1 an
2 <sup>nd</sup>	348	326	1 an
3 <sup>ème</sup>	359	334	1 an
4 <sup>ème</sup>	371	343	1 an
5 <sup>ème</sup>	381	351	1 an
6 <sup>ème</sup>	388	355	2 ans
7 <sup>ème</sup>	416	370	3 ans
8 <sup>ème</sup>	426	378	3 ans
9 <sup>ème</sup>	440	387	2 ans
10 <sup>ème</sup>	450	395	2 ans
11 <sup>ème</sup>	465	407	2 ans
12 <sup>ème</sup>	482	417	2 ans
13 <sup>ème</sup>	494	426	2 ans
14 <sup>ème</sup>	506	436	2 ans
15 <sup>ème</sup>	535	456	2 ans
16 <sup>ème</sup>	558	473	2 ans
17 <sup>ème</sup>	588	496	2 ans
18 <sup>ème</sup>	606	509	4 ans
19 <sup>ème</sup>	625	524	
Déroulement de la grille			35 ans

### II.2

Ech.	Brut	Réel	Durée
1 <sup>er</sup>	398	362	1 an
2 <sup>nd</sup>	409	368	1 an
3 <sup>ème</sup>	426	378	1 an
4 <sup>ème</sup>	439	387	1 an
5 <sup>ème</sup>	450	395	1 an
6 <sup>ème</sup>	460	403	1 an
7 <sup>ème</sup>	465	407	2 ans
8 <sup>ème</sup>	477	415	2 ans
9 <sup>ème</sup>	494	426	2 ans
10 <sup>ème</sup>	506	436	2 ans
11 <sup>ème</sup>	526	451	2 ans
12 <sup>ème</sup>	545	464	2 ans
13 <sup>ème</sup>	562	476	2 ans
14 <sup>ème</sup>	575	486	2 ans
15 <sup>ème</sup>	592	499	2 ans
16 <sup>ème</sup>	616	517	4 ans
17 <sup>ème</sup>	638	534	
Déroulement de la grille			28 ans

### II.3

Ech.	Brut	Réel	Durée
1 <sup>er</sup>	446	392	1 an
2 <sup>nd</sup>	484	419	2 ans
3 <sup>ème</sup>	527	451	2 ans
4 <sup>ème</sup>	553	469	2 ans
5 <sup>ème</sup>	581	491	2 ans
6 <sup>ème</sup>	601	506	2 ans
7 <sup>ème</sup>	624	524	3 ans
8 <sup>ème</sup>	651	544	3 ans
9 <sup>ème</sup>	666	556	3 ans
10 <sup>ème</sup>	688	572	3 ans
11 <sup>ème</sup>	707	587	
Déroulement de la grille			23 ans



### III.2

Ech.	Brut	Réel	Durée
1 <sup>er</sup>	516	443	1 an
2 <sup>nd</sup>	554	470	2 ans
3 <sup>ème</sup>	580	490	2 ans
4 <sup>ème</sup>	600	505	2 ans
5 <sup>ème</sup>	634	531	2 ans
6 <sup>ème</sup>	665	555	3 ans
7 <sup>ème</sup>	699	580	3 ans
8 <sup>ème</sup>	728	602	3 ans
9 <sup>ème</sup>	759	626	4 ans
10 <sup>ème</sup>	807	662	
Déroulement de la grille			22 ans

### III.3

Ech.	Brut	Réel	Durée
1 <sup>er</sup>	574	485	1 an
2 <sup>nd</sup>	593	500	1 an
3 <sup>ème</sup>	614	515	1 an
4 <sup>ème</sup>	633	530	1 an
5 <sup>ème</sup>	655	546	2 ans
6 <sup>ème</sup>	691	574	3 ans
7 <sup>ème</sup>	725	600	3 ans
8 <sup>ème</sup>	762	628	3 ans
9 <sup>ème</sup>	803	659	3 ans
10 <sup>ème</sup>	833	682	3 ans
11 <sup>ème</sup>	867	708	
Déroulement de la grille			21 ans



### IV.1

Ech.	Brut	Réel	Durée
1 <sup>er</sup>	634	531	2 ans
2 <sup>nd</sup>	675	562	2 ans
3 <sup>ème</sup>	708	587	2 ans
4 <sup>ème</sup>	751	620	2 ans
5 <sup>ème</sup>	791	650	3 ans
6 <sup>ème</sup>	838	686	3 ans
7 <sup>ème</sup>	880	718	3 ans
8 <sup>ème</sup>	930	756	
Déroulement de la grille			17 ans

### IV.2

Ech.	Brut	Réel	Durée
1 <sup>er</sup>	725	600	1 an
2 <sup>nd</sup>	773	636	1 an
3 <sup>ème</sup>	797	655	3 ans
4 <sup>ème</sup>	823	675	3 ans
5 <sup>ème</sup>	858	701	3 ans
6 <sup>ème</sup>	897	730	3 ans
7 <sup>ème</sup>	946	768	3 ans
8 <sup>ème</sup>	995	806	3 ans
9 <sup>ème</sup>	1015	821	
Déroulement de la grille			20 ans

Les niveaux IV.3, IV.4, IV.5 et IV.6 correspondent à des statuts de fonction.

## Fonctionnaires non-cadres d'Orange

- Pour les salaires inférieurs à 27.000€, augmentation au 1/1/2021 de 100 €
- De 27.000 à 27.100€ la différence y est ajoutée

## Fonctionnaires cadres d'Orange des classes III & IV

### Des mesures d'augmentations collectives :

- 0,8% de moyenne avec un minimum de 270 euros garantis pour tous les salaires inférieurs à 80 000 euros

### Des mesures d'augmentations garanties supplémentaires :

- Les cadres dont le salaire est inférieur ou égal à 38.000€ bénéficient d'une mesure d'un montant uniforme de 100€ en base annualisée
- Entre 38.000€ et 38.100€, elle est de 100€ + la différence

## Mesures « Égalité Professionnelle »

- Un budget spécifique et supplémentaire de 0,20% de la masse salariale des femmes pour les promotions des femmes quel que soit le groupe d'emploi (cadres ou non-cadres).
- Un budget spécifique de rattrapage salarial pour les femmes cadres. L'application de cette mesure est de 5% ou 1200€ minimum avec un effet au 01/01/2021.



Les fonctionnaires d'Orange sous statut de fonction comme ceux sur un grade de reclassement peuvent contacter les militants CFDT pour obtenir les tableaux les concernant.

## De IV.1 vers IV.2

Échelon		2°	3°	3°	4°	5°	6°	7°	8°	9°
IV 1	Ind. Brut	675	708	708	751	791	838	880	930	930
	Ind. Réel	562	587	587	620	650	686	718	756	756
	Ancienneté 1	A	A < 1an	A ≥ 1an	A	A	A	A	A < 3ans	A ≥ 3ans
Échelon		1°	1°	2°	3°	4°	5°	6°	7°	8°
IV 2	Ind. Brut	725	725	773	797	823	858	897	946	995
	Ind. Réel	600	600	636	655	675	701	730	768	806
	Ancienneté 2	0A	A	A-1an	3/2A	A	A	A	A	0A

ancienneté 1 : celle acquise dans l'ancien indice.      ancienneté 2 : celle reprise dans le nouvel indice.

## Consolidation d'accords

Un budget spécifique piloté par les DRH de chaque établissement principal est consacré à la consolidation des mesures prévues par les accords sociaux de 1990/1997 et salariaux de 2013/2014 : **0,1% de la masse salariale des fonctionnaires** non miscible avec le budget reconnaissance.

En cas de promotion :

- 4% ou 1 200€ minimum (sauf passage cadre)
- 7% ou 2 400€ minimum en cas de promotion non-cadre => cadre

## Dispositions salariales 2021 issues de la décision unilatérale de l'entreprise

*Les montants s'entendent bruts annuels pour un temps complet*

## Relèvement du Complément Salarial

- **Non-cadres** : +120 € au 01 janvier 2021
- **Cadres** : +0,5% ou minimum de 30€ au 01 janvier 2021

Minimas annuels du Complément Salarial au 01/01/2021								
Niveaux	III-2	III-3	IV-1	IV-2	IV-3	IV-4	IV-5	IV-6
C.S. en €	2.682	3.329	3.779	6.038	6.719	8.635	12.470	17.264

# La Promotion

## Les grands principes

L'accord social de 1997 établit qu'à partir de 25 ans d'ancienneté ou de l'âge de 50 ans, le salarié sans aucune promotion bénéficie d'une indemnité correspondant à une promotion moyenne (15 points) sous forme d'avantage monétaire (AVMON). Cet AVMON est consolidé par une promotion garantissant ce minimum de 15 points lors du départ en retraite ou à l'entrée dans le TPS, au choix du salarié.

Avec les derniers accords salariaux signés par la CFDT, des mesures spécifiques ont été obtenues notamment :

- 4% en cas de consolidation d'AVMON par promotion (cf. p. 8)
- II-3 à un indice ≤ 666 brut peut prétendre au III-2 (2014)
- 7% si passage II-3 => III.2
- 4% pour les autres promotions

L'accord « Reconnaissance » (ARCQ) s'applique aux fonctionnaires dont le métier est « pesé » et en lien avec leur statut :

- Mise sur le niveau « Opérationnel » à l'initialisation du processus
- +2% d'augmentation minimum ou 600€ pour un passage du niveau « Opérationnel » à celui d'« Avancé »
- +4% d'augmentation minimum ou 1 200€ pour un passage du niveau « Avancé » à celui de « Référént »
- Promotion avec changement de bande lors de l'élargissement du périmètre d'activité, du domaine d'action ou d'un nouveau métier

La mobilité géographique ou fonctionnelle à l'initiative du salarié

- Cette mesure se traduit par une augmentation minimum de 2% du SGB (salaire de base) ou un montant minimum de 600 euros.
- **La CFDT était plutôt favorable à un budget spécifique dans un accord mobilité**

Pour un changement de grade intra-bande les RH analysent systématiquement l'intérêt d'une promotion en inter-bande. Un jury se réunit et délibère sans l'intéressé dont les éventuels entretiens ont pu se dérouler avant. A partir du « III-2 », un changement de grade conduisant à un changement de bande impose publication du poste et entretiens croisés.

Le service national obligatoire est pris en compte lors des changements de corps (classes I=>II, II=>III, III=>IV).

# PROMOTION des FONCTIONNAIRES D'ORANGE...



# VOTRE VOIX NOTRE ACTION

## De I.3 vers II.1 (\*)

(\*) changement de corps (voir page 5)

Échelon	1 <sup>er</sup>	2 <sup>nd</sup>	3 <sup>e</sup>	4 <sup>e</sup>	5 <sup>e</sup>	6 <sup>e</sup>	7 <sup>e</sup>	8 <sup>e</sup>	9 <sup>e</sup>	10 <sup>e</sup>	11 <sup>e</sup>	12 <sup>e</sup>
I Ind. Brut	388	417	427	439	446	456	465	477	487	501	525	560
3 Ind. Réel	355	371	379	387	392	399	407	415	421	432	450	475
Ancienneté 1	A	A	A	A	A	A	A	A	A	A	A	A
Échelon	8 <sup>e</sup>	9 <sup>e</sup>	10 <sup>e</sup>	11 <sup>e</sup>	12 <sup>e</sup>	13 <sup>e</sup>	14 <sup>e</sup>	14 <sup>e</sup>	15 <sup>e</sup>	16 <sup>e</sup>	17 <sup>e</sup>	
II Ind. Brut	426	440	450	465	465	482	494	506	506	535	558	588
1 Ind. Réel	378	387	395	407	407	417	426	436	436	456	473	496
Ancienneté 2	3/2 A	A	A	A/2	A/2+1an	A	A	2A/3	2A/3+8mois	2A/3	A/2	0 A

## De II.3 vers III.2 (\*)

(\*) changement de corps (voir page 5)

Échelon	5 <sup>e</sup>	5 <sup>e</sup>	5 <sup>e</sup>	6 <sup>e</sup>	6 <sup>e</sup>	7 <sup>e</sup>	8 <sup>e</sup>	9 <sup>e</sup>	10 <sup>e</sup>	10 <sup>e</sup>	11 <sup>e</sup>
II Ind. Brut	581	581	581	601	601	624	651	666	688	688	707
3 Ind. Réel	491	491	491	506	506	524	544	556	572	572	587
Ancienneté 1	A<1an	A>1an	A>18mois	A<8mois	A>8mois	A	A	A	A<1an	A>1an	A
Échelon	4 <sup>e</sup>	4 <sup>e</sup>	5 <sup>e</sup>	5 <sup>e</sup>	6 <sup>e</sup>	6 <sup>e</sup>	7 <sup>e</sup>	7 <sup>e</sup>	7 <sup>e</sup>	8 <sup>e</sup>	8 <sup>e</sup>
III Ind. Brut	600	600	634	634	665	665	699	699	699	728	728
2 Ind. Réel	505	505	531	531	555	555	580	580	580	602	602
Ancienneté 2	0A	A	2A-3ans	3/2A+1an	3/2A-1an	A/3+2ans	A/3	A/2+1an	A/2+30mois	A-1an	A=2ans

## De II.1 vers II.2

Échelon	4 <sup>e</sup>	5 <sup>e</sup>	6 <sup>e</sup>	7 <sup>e</sup>	8 <sup>e</sup>	8 <sup>e</sup>	9 <sup>e</sup>	10 <sup>e</sup>	11 <sup>e</sup>	12 <sup>e</sup>	13 <sup>e</sup>	14 <sup>e</sup>	15 <sup>e</sup>	16 <sup>e</sup>	17 <sup>e</sup>	18 <sup>e</sup>	19 <sup>e</sup>
II Ind. Brut	371	381	388	416	426	426	440	450	465	482	494	506	535	558	588	606	625
1 Ind. Réel	343	351	355	370	378	378	387	395	407	417	426	436	456	473	496	509	524
Ancienneté 1	A	A	A	A	<2ans	≥2ans	A	A	A	A	A	A	A	A	A	A	A
Échelon	1 <sup>er</sup>	2 <sup>nd</sup>	3 <sup>e</sup>	4 <sup>e</sup>	5 <sup>e</sup>	6 <sup>e</sup>	7 <sup>e</sup>	8 <sup>e</sup>	9 <sup>e</sup>	10 <sup>e</sup>	11 <sup>e</sup>	12 <sup>e</sup>	13 <sup>e</sup>	15 <sup>e</sup>	16 <sup>e</sup>	17 <sup>e</sup>	
II Ind. Brut	398	409	426	439	450	460	465	477	494	506	526	545	562	592	616	638	
2 Ind. Réel	362	368	378	387	395	403	407	415	426	436	451	464	476	499	517	534	
Ancienneté 2	A	A	A/2	A/3	A/2	A	A	A	A	A	A	A	A	2A	0 A	A	

## De III.2 vers III.3

Échelon	3 <sup>e</sup>	4 <sup>e</sup>	5 <sup>e</sup>	6 <sup>e</sup>	6 <sup>e</sup>	7 <sup>e</sup>	7 <sup>e</sup>	8 <sup>e</sup>	8 <sup>e</sup>	9 <sup>e</sup>	9 <sup>e</sup>	10 <sup>e</sup>
III Ind. Brut	580	600	634	665	665	699	699	728	728	759	759	807
2 Ind. Réel	490	505	531	555	555	580	580	602	602	626	626	662
Ancienneté 1	A	A	A	A<1an	A≥1an	A<1an	A≥1an	A<1an	A≥1an	A<2ans	A≥2ans	A
Échelon	4 <sup>e</sup>	5 <sup>e</sup>	6 <sup>e</sup>	6 <sup>e</sup>	7 <sup>e</sup>	7 <sup>e</sup>	8 <sup>e</sup>	8 <sup>e</sup>	9 <sup>e</sup>	9 <sup>e</sup>	10 <sup>e</sup>	10 <sup>e</sup>
III Ind. Brut	633	655	691	691	725	725	762	762	803	803	833	833
3 Ind. Réel	530	546	574	574	600	600	628	628	659	659	682	682
Ancienneté 2	A/2	A	A	A+2ans	A-1an	A+2ans	A-1an	A+2ans	A-1an	A/2+2ans	A/2-1an	1an

## De II.2 vers II.3

Échelon	2 <sup>nd</sup>	3 <sup>e</sup>	4 <sup>e</sup>	5 <sup>e</sup>	6 <sup>e</sup>	7 <sup>e</sup>	8 <sup>e</sup>	9 <sup>e</sup>	10 <sup>e</sup>	11 <sup>e</sup>	12 <sup>e</sup>	13 <sup>e</sup>	14 <sup>e</sup>	15 <sup>e</sup>	16 <sup>e</sup>	17 <sup>e</sup>
II Ind. Brut	409	426	439	450	460	465	477	494	506	526	545	562	575	592	616	638
2 Ind. Réel	368	378	387	395	403	407	415	426	436	451	464	476	486	499	517	534
Ancienneté 1	A	A	A	A	A	A	A	A	A	A	A	A	A	A	A	A
Échelon	1 <sup>er</sup>	1 <sup>er</sup>	1 <sup>er</sup>	2 <sup>nd</sup>	2 <sup>nd</sup>	3 <sup>e</sup>	3 <sup>e</sup>	3 <sup>e</sup>	3 <sup>e</sup>	4 <sup>e</sup>	5 <sup>e</sup>	5 <sup>e</sup>	6 <sup>e</sup>	7 <sup>e</sup>	8 <sup>e</sup>	9 <sup>e</sup>
II Ind. Brut	446	446	446	484	484	527	527	527	527	553	581	581	601	624	651	666
3 Ind. Réel	392	392	392	419	419	451	451	451	451	469	491	491	506	524	544	556
Ancienneté 2	0A	0 A	A	0A	A+1an	0A	0A	0A	A	0A	0A	A/2	0A	0A	0A	0A

## De III.3 vers IV.1 (\*)

(\*) changement de corps (voir page 5)

Échelon	6 <sup>e</sup>	6 <sup>e</sup>	7 <sup>e</sup>	7 <sup>e</sup>	7 <sup>e</sup>	8 <sup>e</sup>	8 <sup>e</sup>	9 <sup>e</sup>	9 <sup>e</sup>	10 <sup>e</sup>	10 <sup>e</sup>	10 <sup>e</sup>	11 <sup>e</sup>
III Ind. Brut	691	691	725	725	725	762	762	803	803	833	833	833	867
3 Ind. Réel	574	574	600	600	600	628	628	659	659	682	682	682	708
Ancienneté 1	A<2ans	A≥2ans	A<1an	A entre 1 et 2 ans	A≥2ans	A<2ans	A≥2ans	A<2ans	A≥2ans	A<4 mois	A entre 4 et 12	A≥1an	A
Échelon	3 <sup>e</sup>	4 <sup>e</sup>	4 <sup>e</sup>	5 <sup>e</sup>	5 <sup>e</sup>	5 <sup>e</sup>	6 <sup>e</sup>	6 <sup>e</sup>	6 <sup>e</sup>	6 <sup>e</sup>	7 <sup>e</sup>	7 <sup>e</sup>	8 <sup>e</sup>
IV Ind. Brut	708	751	751	791	791	791	838	838	838	838	880	880	930
1 Ind. Réel	587	620	620	650	650	650	686	686	686	686	718	718	756
Ancienneté 2	A	A-2ans	A+1an	A-1an	2/3 A-4mois	2/3 A+20mois	1/3 A-8mois	1/3 A+4 mois	3/2 A-2 ans	3/2 A+30 mois	3/2 A-6 mois	A	0 A

ancienneté 1 : celle acquise dans l'ancien indice.

ancienneté 2 : celle reprise dans le nouvel indice.

ancienneté 1 :  
celle acquise dans l'ancien indice.

ancienneté 2 :  
celle reprise dans le nouvel indice.